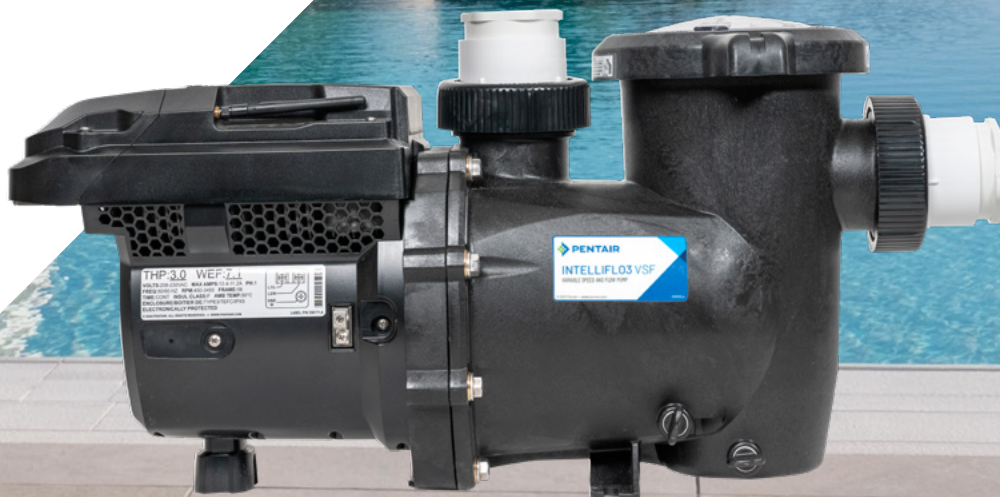


RÜSTEN SIE DIE POOLS IHRER KUNDEN MIT DER ERSTKLASSIGEN PUMPE MIT VARIABLER GESCHWINDIGKEIT 'PENTAIR INTELLIFLO3 VSF' AUF.

Der einfache Weg, die Pumpe Ihres Kunden durch eine energieeffiziente Pentair IntelliFlo 3 VSF zu ersetzen und sie mit der vorhandenen elektrischen Box zu verbinden.



NEUE TECHNOLOGIEN BRINGEN BESSERE EFFIZIENZ UND ERSPARNISSE.

Aber wie wählt man die beste Pumpe mit variabler Geschwindigkeit aus, um eine Einzelgeschwindigkeitspumpe zu ersetzen ... und wie stellt man sicher, dass sie ordnungsgemäß und effizient funktioniert? Wir werden alles erklären.

Warum eine Pumpe mit variabler Geschwindigkeit (VS-pumpe) wählen?

Die Filterpumpe ermöglicht es dem Wasser, durch den Filter des Pools zu zirkulieren.

Je häufiger und regelmäßiger dies geschieht, desto besser wird die Wasserqualität sein.

Die Pumpe mit variabler Geschwindigkeit arbeitet kontinuierlich über lange Zeiträume bei niedriger Durchflussrate. Sie passt ihre Geschwindigkeit entsprechend den Anforderungen des Pools in Bezug auf Temperatur, Filtration und Nutzung an. Dies führt zu:

- + Verbesserter Wasserqualität
- + Geräuschlose Betriebsweise
- + Reduziertem Energieverbrauch um etwa 70%

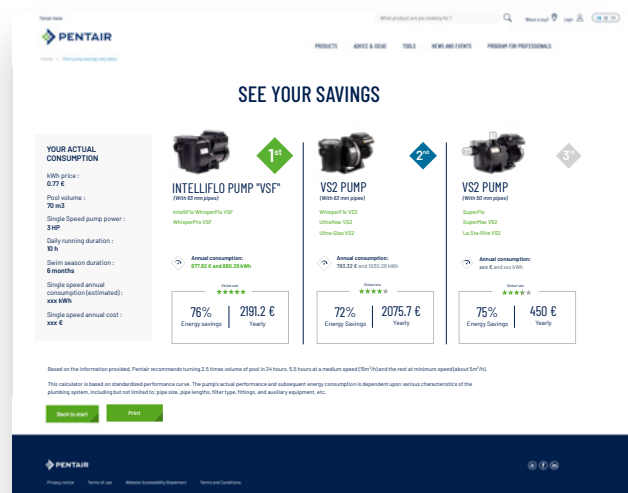
Wie sie die perfekte vs-pumpe für ihren pool auswählen: verlassen sie sich auf unseren rechner!

Um die optimale Lösung für den Austausch der Einzelgeschwindigkeitspumpe des Pools Ihrer Kunden auszuwählen, bietet Pentair einen [benutzerfreundlichen Rechner](#) auf ihrer Website an.

Dieses Tool hilft Ihnen nicht nur bei der Auswahl des besten Modells, sondern auch bei der Berechnung der Energieeinsparungen, die es mit sich bringt.

Zweifelloos ist die erstklassige Wahl auf dem Tisch die bahnbrechende Pentair IntelliFlo3 VSF Pumpe!

Großartig! Jetzt fehlt nur noch die Installation. Wie gehen wir bei der elektrischen Verbindung in einer bestehenden Installation vor?



Und was ist mit der Pool-Zeitschaltuhr?

Als Poolfachmann sind Sie sicherlich mit mechanischen [Pool-Zeitschaltuhren](#) vertraut. Sie verfügen über ein Einstellrad, mit dem Sie die gewünschte Zeit einstellen können, und die Zeitschaltuhr steuert automatisch die Laufzeit Ihrer Einzelgeschwindigkeitspoolpumpe und der Ausrüstung.

Normalerweise werden Pool-Zeitschaltuhren so eingestellt, dass die Poolausrüstung, einschließlich der Einzelgeschwindigkeitspumpe, zwischen 8 und 12 Stunden pro Tag läuft.

Um die Vorteile von Pumpen mit variabler Geschwindigkeit optimal zu nutzen, wird empfohlen, sie den ganzen Tag über bei niedrigeren Geschwindigkeiten laufen zu lassen, indem Sie die interne Zeitschaltuhr in ihrer Steuereinheit programmieren.

Daher muss die Pumpe mit variabler Geschwindigkeit folgendes leisten:

- + Unabhängig von der mechanischen Pool-Zeitschaltuhr laufen
- + Wenn die Pool-Zeitschaltuhr eingeschaltet ist, muss die VS-Pumpe laufen, um zu verhindern, dass Geräte wie ein Salz-Chlor-Generator ohne Wasserzirkulation im System eingeschaltet werden. Dies ist nicht nur ein zeitliches Problem, sondern auch ein Sicherheitsproblem, da eine pH-Pumpe, die Säure zuführt, wenn die Zirkulation gestoppt ist, zu einer übermäßigen Säurezugabe in den Pool führen könnte.

Daher sollten Poolfachleute, wenn sie eine Einzelgeschwindigkeitspumpe durch eine Pumpe mit variabler Geschwindigkeit ersetzen, nach Möglichkeiten suchen, die beiden Zeitschaltuhren so miteinander in Einklang zu bringen, um die Vorteile von Pumpen mit variabler Geschwindigkeit zu maximieren und die Poolausrüstung nur dann laufen zu lassen, wenn sie benötigt wird.

Wie? Sicherstellen, dass IntelliFlo 3 VSF die steuerung der ausrüstung übernimmt

Die Steuerung der Poolausrüstung über IntelliFlo 3 VSF erfordert die Verwendung eines Pumpenrelais.

Klug, aber nicht kompliziert.

Es handelt sich um eine einfache Verbindung, die es IntelliFlo3 VSF ermöglicht, andere Geräte im Pool ein- und auszuschalten. Sie können Ihre Programme von überall aus steuern und ändern, dank der Pentair Home App.



Bevor wir beginnen

Stellen Sie sicher, dass Sie folgendes bereitstellen:

- + Ein thermomagnetischer Leistungsschalter, der richtig dimensioniert ist für die VS-Poolpumpe. **Beispiel** – Richtig dimensioniert, abhängig vom maximalen Strom (I1) auf dem Typenschild der Pumpe.
 - Für die IntelliFlo3 VSF 1,5 HP (Artikelnummer: P-011069) wird ein thermomagnetischer Leistungsschalter mit 6A und Kurve C empfohlen.

Input Voltage Nominal	115/208-230 VAC
Input Current	12.0/6.4-5.9 Amps
Input Frequency	1PH, L1-L2 or L-N, 50 or 60 Hz
Max Input Watts	1350 W
Max Shaft Horsepower	1.5 HP
Speed Range	400 - 4000 RPM

Abbildung 1: Werte auf dem Typenschild der IntelliFlo3 VSF 1,5 HP



RISIKO EINES ELEKTRISCHEN SCHLAGS ODER TODESFALLS DURCH STROMSCHLAG.

Elektrischer Code und alle anwendbaren örtlichen Vorschriften und Verordnungen. Eine unsachgemäße Installation kann eine elektrische Gefahr darstellen, die zu Tod oder schweren Verletzungen von Benutzern, Installateuren oder anderen aufgrund eines elektrischen Schocks führen kann, und kann auch Sachschäden verursachen. Trennen Sie immer die Stromversorgung zu den Pumpen am Leistungsschutzschalter, bevor Sie mit der Arbeit beginnen. Das Unterlassen kann zu Tod oder schweren Verletzungen von Servicemitarbeitern, Poolbenutzern oder anderen aufgrund eines elektrischen Schocks und/oder Sachschäden führen. Lesen Sie vor dem Versuch der Verbindung alle Handbücher für beide Geräte.

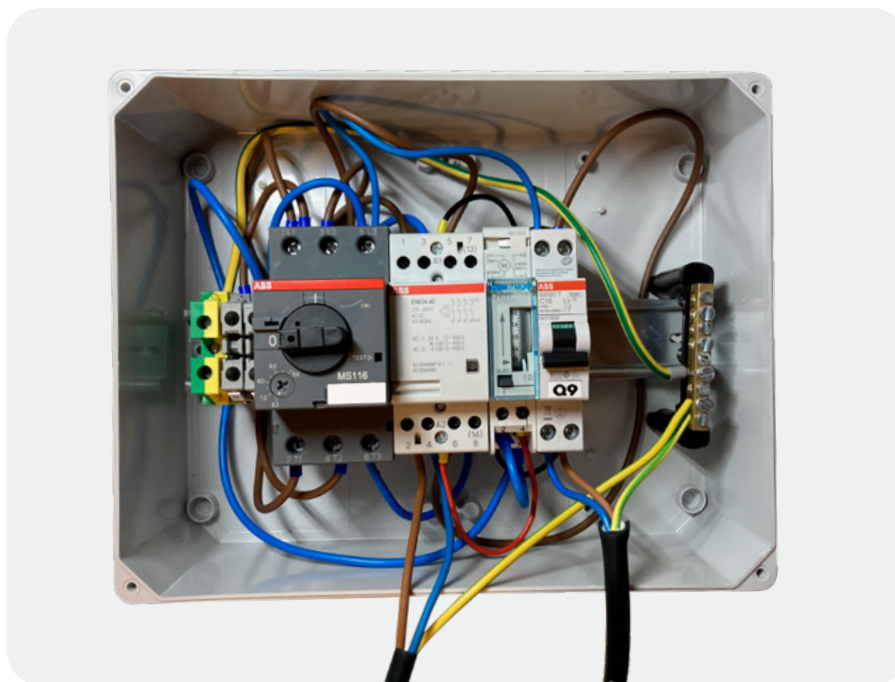


SCHRITT-FÜR-SCHRITT-ANLEITUNG



Konsultieren Sie das Handbuch jedes Geräts, bevor Sie an der Installation arbeiten

1. Schalten Sie die Hauptstromversorgung des Pool-Elektroschaltkastens aus.
2. Entfernen Sie die alte Einzelgeschwindigkeitspumpe, indem Sie die elektrischen Verkabelungen und Rohrverbindungen trennen. Siehe Abbildung 2.



Standardpumpe



PH-Dosierpumpe



Chlorinator-Stromversorgungsbox

Abbildung 2 Entfernen Sie die Kabel vom Motorschutz zum Motor

3. Entfernen Sie den Motorschutz, den Kontaktor und den Pool-Timer. Entfernen Sie ungenutzte Kabel. Siehe Abbildung 3.
4. Installieren Sie die IntelliFlo3 VSF-Pumpe, indem Sie den [Anweisungen](#) folgen. Stellen Sie sicher, dass die Rohrverbindungen korrekt sind.



SCHRITT-FÜR-SCHRITT-ANLEITUNG

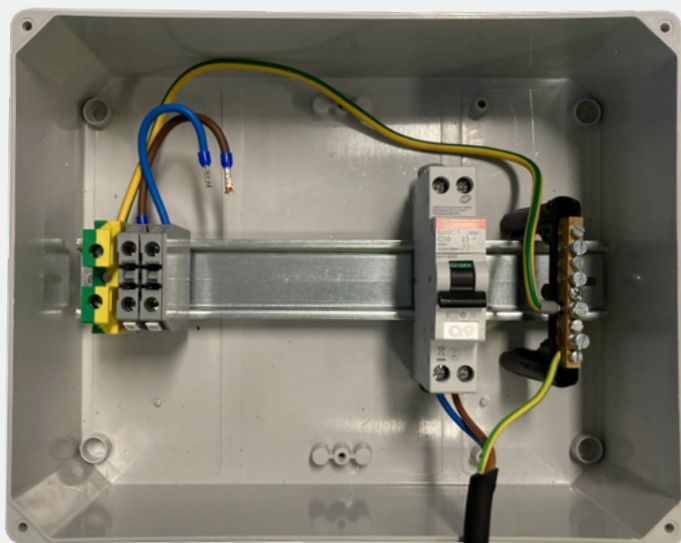
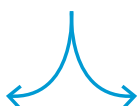


Abbildung 3

PH-Dosierpumpe



Chlorinator-Stromversorgungsbox

5. Schließen Sie das Netzkabel der Pumpe direkt an den **thermischen Magnetkreislaukschalter** an. Siehe Abbildung 5.

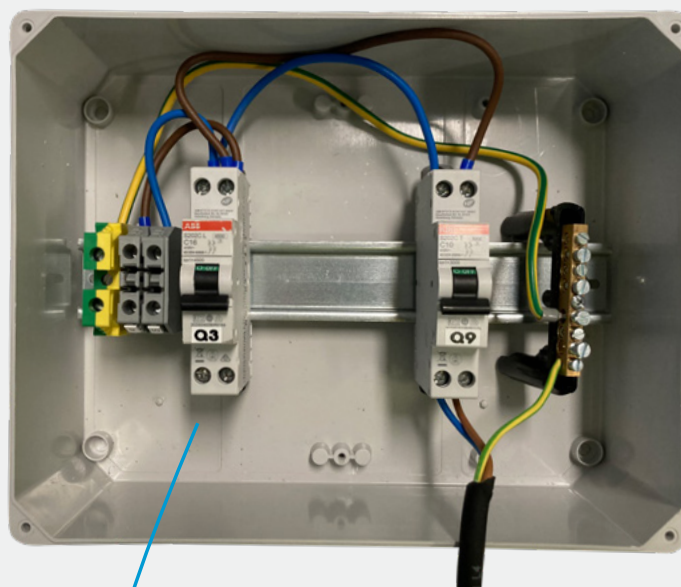


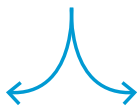
Abbildung 4



IntelliFlo3 VSF



PH-Dosierpumpe



Chlorinator-Stromversorgungsbox



SCHRITT-FÜR-SCHRITT-ANLEITUNG

6. Das IntelliFlo3 VSF-Relais kann den Pool-Timer ersetzen. Schließen Sie das Netzkabel für Hilfsgeräte (Salzchlor-Generator, pH/Rx-Regelung) vom Elektrokasten an das IntelliFlo3 VSF 16A-Relais an. Siehe Abbildung 6.

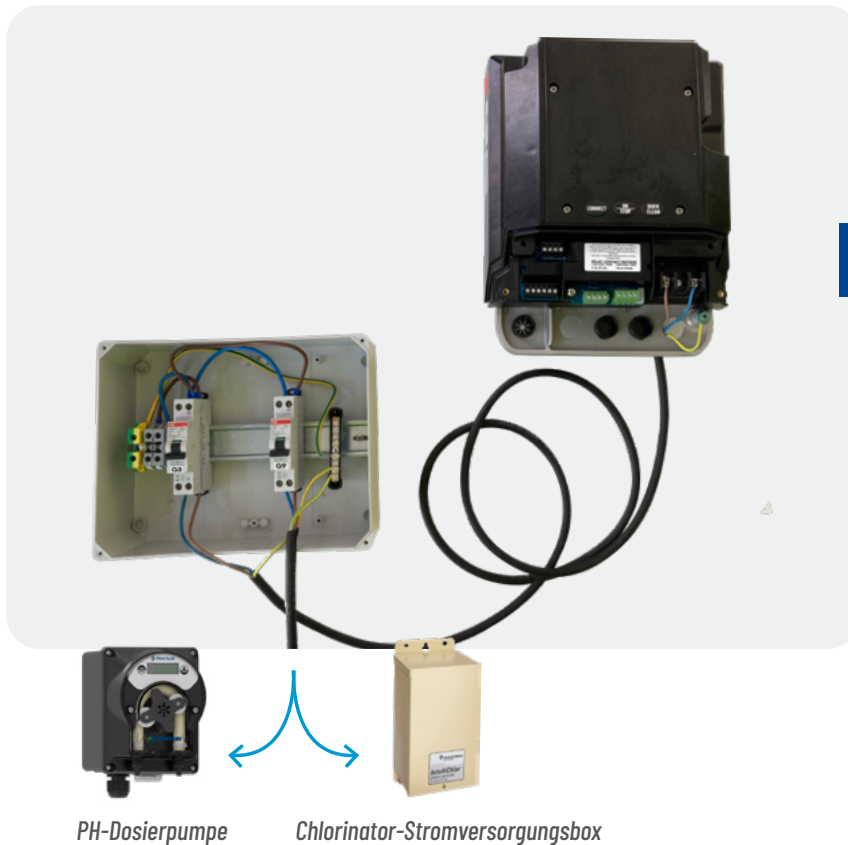
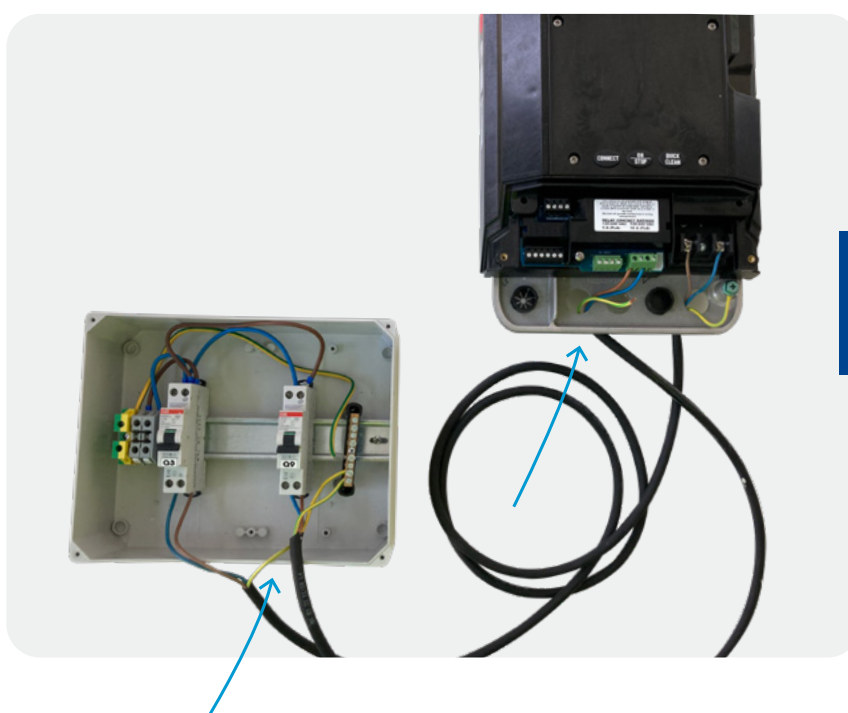
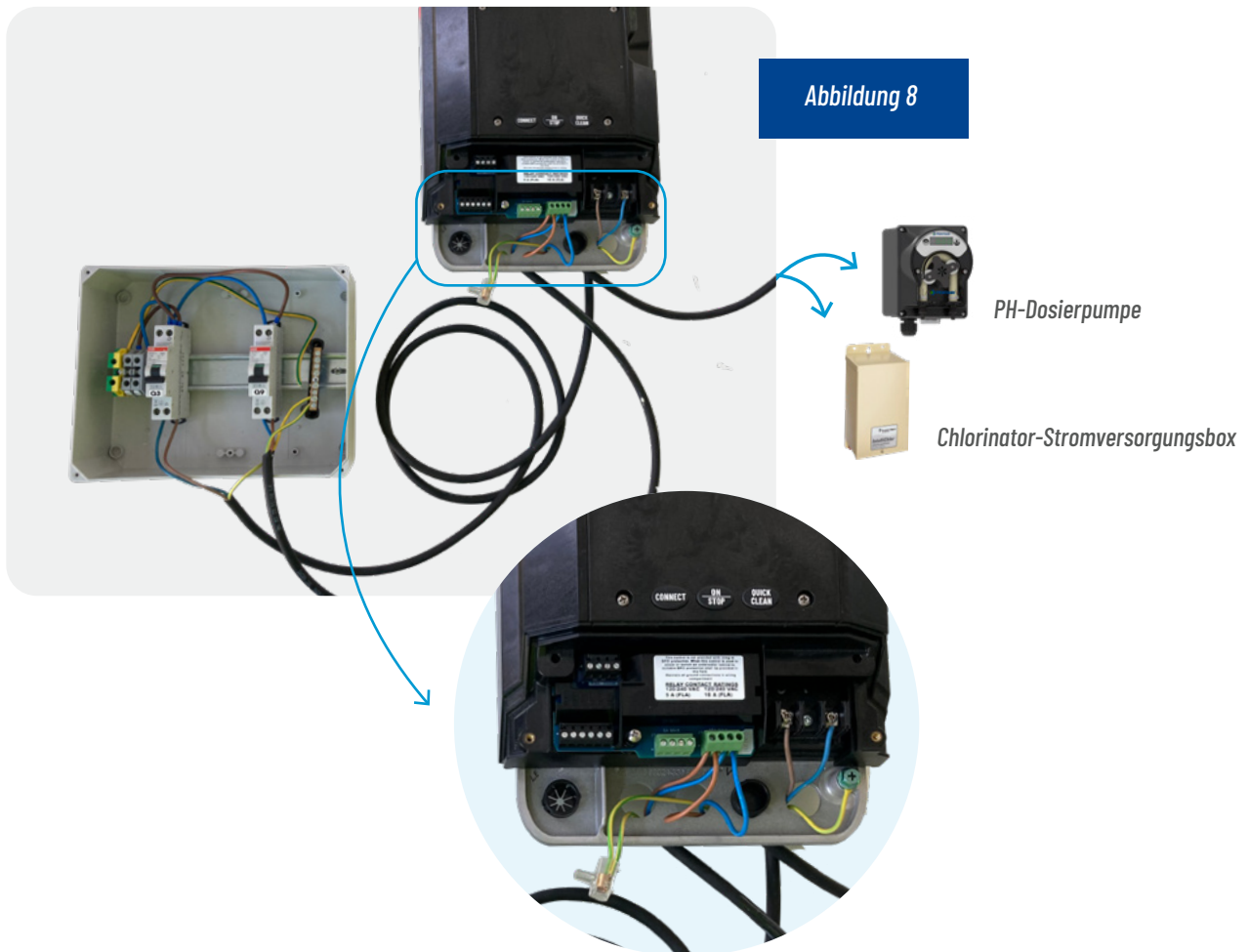


Abbildung 5



SCHRITT-FÜR-SCHRITT-ANLEITUNG

7. Schließen Sie Hilfsgeräte (pH/Rx-Regulationspumpen oder Salz-Chlor-Generatoren) an den Ausgang des Schützes an. Siehe Abbildung 8.

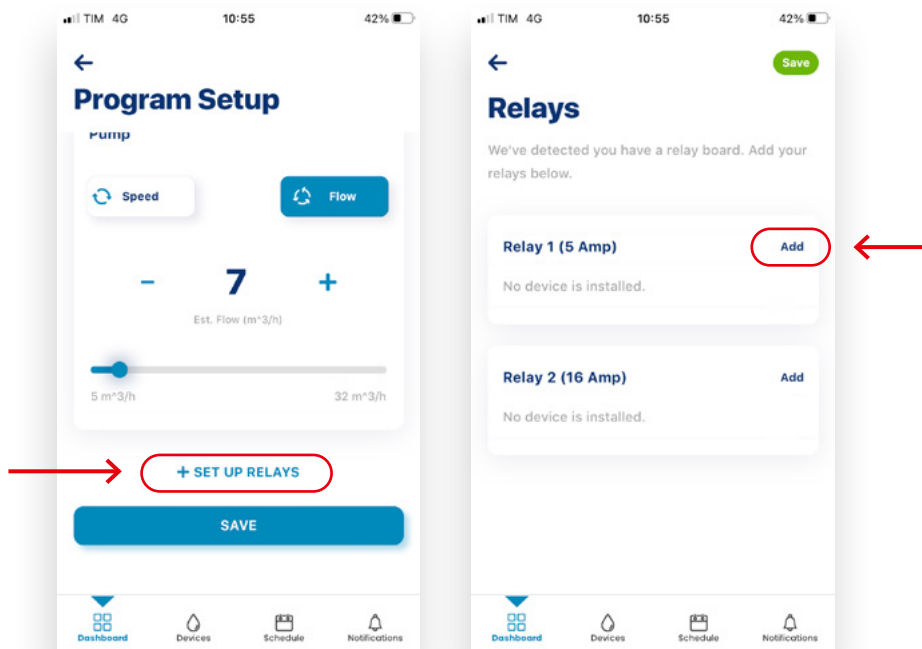


8. IntelliFlo3 VSF wird unabhängig vom Uhrstatus mit Strom versorgt. Um sicherzustellen, dass Hilfsgeräte wie ein Salz-Chlor-Generator zur gewünschten Zeit laufen, befolgen Sie die unten stehenden Schritte.

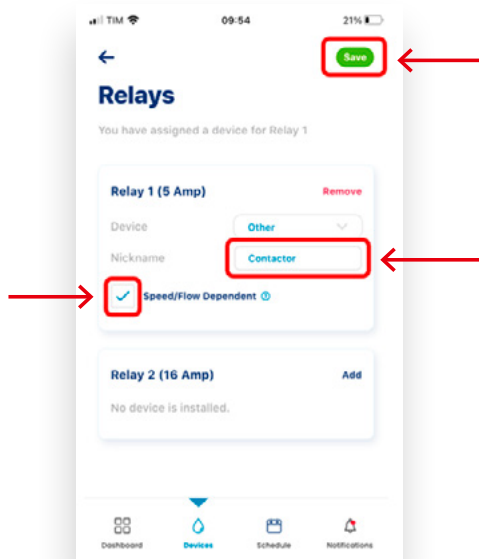


SCHRITT-FÜR-SCHRITT-ANLEITUNG

- Erstellen Sie ein neues Programm und richten Sie Relais ein

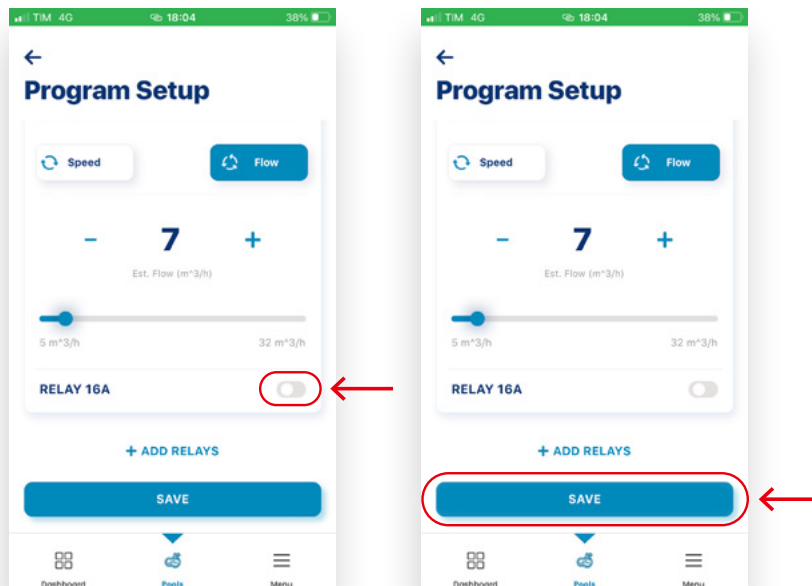


- Fügen Sie einen flussabhängigen Impuls hinzu
(Relais schließt nur, wenn die Pumpe läuft)



SCHRITT-FÜR-SCHRITT-ANLEITUNG

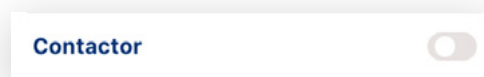
- Aktivieren Sie das Relais und speichern Sie



9. Testen Sie die Pumpe, um sicherzustellen, dass sie ordnungsgemäß funktioniert. Schalten Sie den Hauptschalter des Elektroschaltkastens ein. Überprüfen Sie die Versorgung der Poolpumpe und stellen Sie sicher, dass die Pumpe eingeschaltet ist.
10. Führen Sie das Programm aus, das in Schritt 6 konfiguriert wurde. Stellen Sie sicher, dass die Hilfsgeräte, die mit dem Schütz verbunden sind, aktiv sind.
11. Legen Sie die IntelliFlo3-Programme nach Ihrem gewünschten Zeitplan für den Betriebs- und Standbymodus fest.
12. IntelliFlo 3 ermöglicht die Erstellung von bis zu 8 verschiedenen Programmen. In jedem Programm können Sie das Schützrelais ein- oder ausschalten:



Wenn das Schützrelais eingeschaltet ist, bleiben alle mit dem Schütz verbundenen Geräte während dieses Programms aktiv.



Wenn das Schützrelais ausgeschaltet ist, wird die Pumpe ihren Zeitplan befolgen, und die Hilfsgeräte werden ausgeschaltet.



SCHRITT-FÜR-SCHRITT-ANLEITUNG



Interessiert daran, zu lernen, wie Sie Ihren Pool mit einer Pentair VS2 Pumpe aufrüsten können? Folgen Sie unserem [Blog \(Linkedin, Website\)](#), wir werden bald einen ähnlichen speziellen Leitfaden veröffentlichen.

Optimieren Sie die Effizienz eines intelligenten und nachhaltigen Pools mit dem Pentair Speedeo Connect

Der Pentair [Pentair Speedeo Connect](#) ist der erste Schritt in Richtung Poolautomatisierung sowie seiner Ausstattung.

Es bietet:

- + **Kontrolle der Pumpe mit variabler Geschwindigkeit** durch Anpassung der Filtration entsprechend der Wassertemperatur
- + **Kontrolle der Wärmepumpe** durch Programmierung der Fernaktivierung
- + **Kontrolle anderer Geräte** wie Beleuchtung

Wenn verbunden, ermöglicht es die Echtzeit- und Fernüberwachung der Wasser- und Lufttemperatur. Es ermöglicht Ihren Kunden zu überprüfen, ob alle Geräte ordnungsgemäß funktionieren und ob die Abdeckung geschlossen ist, und das bequem von ihrer Couch oder ihrem Arbeitsplatz aus...

Die Automatisierung der Poolausrüstung ermöglicht eine effizientere Nutzung und verbessert deren Haltbarkeit.



Speedeo Connect -
Der ideale Begleiter für jede Pumpe
mit variabler Geschwindigkeit.





www.pentair.eu

Alle angegebenen Handelsmarken und Logos sind Eigentum von Pentair.
Die Logos und Marken Dritter sind das Eigentum ihrer jeweiligen Inhaber.
© 2023 Pentair, alle Rechte vorbehalten.