



INTELLITEMP

Geïntegreerde variabele stroomtechnologie



Pentair Temp



INSTALLATIE- EN GEBRUIKERSHANDLEIDING

BELANGRIJKE VEILIGHEIDSLINSTRUCTIES,
LEES EN VOLG ALLE INSTRUCTIES,
HOU DEZE INSTRUCTIES BIJ

PENTAIR AQUATIC SYSTEMS
(Rev. 01/06/2023)



ITTP-5M-V
ITTP-6M-V
ITTP-8T-V



Download de handleiding die in EN / FR / NL / DE / IT / ES / PO beschikbaar is op www.pentairpooleurope.com



Pentair dankt u voor uw vertrouwen in de Pentair Intellitemp, de 'full inverter' warmtepomp voor zwembaden. In deze publicatie wordt naar de warmtepomp als WP verwezen.

Gelieve deze gebruikershandleiding zorgvuldig te lezen om volop uw voordeel te kunnen doen met alle functies van uw Intellitemp WP. Bewaar deze zorgvuldig zodat u deze steeds kunt raadplegen.



Verklaring van overeenstemming

Richtlijnen – Geharmoniseerde normen

Pentair International Sarl - Avenue de Sévelin 20 - 1004 Lausanne - Switzerland

Wij verklaren op eigen verantwoordelijkheid dat het product aan de richtlijnen voldoet.

SAFETY	EN 60335-1:2012/A15:2021	EN 60335-2-40:2003/A13:2012	EN 62233:2008
EMC	EN IEC 55014-1:2021	EN 55014-1:2017/A11:2020	EN IEC 61000-3-2:2019/A1:2021
	EN IEC 61000-3-2:2019	EN 61000-3-3:2013/A2:2021	EN 61000-3-3:2013/A1:2019
	EN IEC 61000-3-11:2019	EN 61000-3-12:2011	EN IEC 55014-2:2021
NOISE	200/14/CE		EN 55014-2:2015

INTELLITEMP

ITTP-5M-V / ITTP-6M-V / ITTP-8T-V

Andere normatieve documenten

RoHS 2011/65/EU

WEEE 2012/19/EU



Bedrijfstemperatuur: van -15° tot 38° C

IP: X4

Maximale gebruikshoogte: 2000 m

- Product: ITTP-5M-V

Voeding: 230 V ~, 50 Hz

Max. opgenomen vermogen: 3.2 kW

Gewicht: 75.0 kg

- Product: ITTP-6M-V

Voeding: 230 V ~, 50 Hz

Max. opgenomen vermogen: 4.2 kW

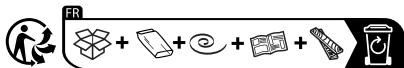
Gewicht: 75.5 kg

- Product: ITTP-8T-V

Voeding: 400 V ~, 50 Hz

Max. opgenomen vermogen: 7.1 kW

Gewicht: 92.0 kg



Hoe gaat u als particulier om met elektronische toestellen op het einde van hun levensduur:

Het symbool van de doorgestreepte vuilnisbak dat op de belangrijkste onderdelen van het product aangebracht is, maakt duidelijk dat het niet bij het huishoudelijk afval mag worden gegooid. Het product moet ingeleverd worden bij een inzamelpunt voor de recycling van elektronische apparaten (informatie beschikbaar bij de plaatselijke vuilnisdienst). Dit product bevat potentieel gevaarlijke stoffen die schadelijke gevolgen kunnen hebben voor het milieu en de menselijke gezondheid.

- Hotline After sales service / Dienst na verkoop: +33(0) 84 28 09 40

- Website: www.pentairpooleurope.com

- Garantie zonder verbruiksgoederen: 3 jaar

© 2023 Pentair International LLC, All rights reserved

- Dit document kan zonder voorafgaand bericht gewijzigd worden

Handelsmerken en disclaimers: Pentair Intellitemp en Pentair zijn handelsmerken en/of gedeponeerde handelsmerken van Pentair en/of zijn gelieerde vennootschappen. Behoudens andersluidende indicaties kunnen de namen en de merken van anderen die in dit document gebruikt worden niet gebruikt worden om een verband met noch de goedkeuring tussen de eigenaars van deze merknamen en van Pentair aan te tonen. Die namen en merken kunnen het gedeponeerde merk of de gedeponeerde merken van die derde partijen zijn.

INHOUD

> BELANGRIJKE WAARSCHUWINGEN EN VEILIGHEIDSVOORSCHRIFTEN	p 03
> TABEL MET DE KENMERKEN	p 04
> LEVERING - TRANSPORT, ALGEMENE BESCHRIJVING	p 05
> INSTALLATIE (SITE, TYPE VAN STEUN, TE VOORZIENE RUIMTE)	p 06
> AFMETINGEN, HYDRAULISCHE AANSLUITING	p 07
> ELEKTRISCHE AANSLUITING	p 08
> MET WATER VULLEN, IN GEBRUIK NEMEN	p 09
> WIFI-CONNECTIE, GEBRUIKEN	p 10
> REGELING (ELEKTRONISCHE CONTROLLER)	p 13
> TABEL MET DE VERSCHILLENDE AANDUIDINGEN OP HET SCHERM	p 14
> ONDERHOUD - SERVICE	p 15
> OVERWINTERING	p 15
> ELEKTRISCH SCHEMA	p 16
> RECYCLING	p 17



Dit symbool geeft aan dat in het toestel R32 gebruikt wordt, een koudemiddel met lage verbrandingsgevoeligheid.



Dit symbool geeft aan dat een onderhoudstechnicus deze uitrusting volgens de gebruikershandleiding moet bedienen.



Dit symbool geeft aan dat de gebruikershandleiding zorgvuldig moet worden gelezen voor het toestel gebruikt wordt.



LET OP: in normale omstandigheden kan een aangepaste WP het zwembadwater met 1 tot 2 °C per dag opwarmen. Het is dus normaal dat aan de uitgang van het circuit geen temperatuurverschil te voelen is wanneer de WP in werking is. Een verwarmd zwembad moet afgedekt worden om warmteverlies te vermijden.

Het toestel is ontworpen om ingezet te worden bij zwembaden die onder de norm NF-EN-16713 vallen

- Wanneer de waarschuwingen niet gevolgd worden, kan dat tot schade aan de zwembaduitrusting en tot ernstige verwondingen of zelfs de dood leiden.
- Alleen iemand die in de technische domeinen in kwestie gekwalificeerd is (elektriciteit, hydraulica of koeltechniek) is bevoegd om het toestel te onderhouden of te repareren. De gekwalificeerde technicus die aan het toestel werkt moet persoonlijke beschermingsmiddelen gebruiken/dragen (zoals een veiligheidsbril, veiligheidshandschoenen enz.) om elk risico van verwondingen tijdens interventies aan het toestel te beperken.
- Controleer vóór elke interventie aan het toestel of het spanningsloos en buiten gebruik gesteld is.
- Het toestel is bedoeld voor zwembaden en spas en mag niet voor andere doeleinden gebruikt worden dan die waarvoor het ontworpen is.
- Dit toestel is niet bedoeld voor kinderen.
- Dit toestel is niet ontworpen om door onervaren personen (inclusief kinderen van 8 jaar en ouder) of personen met fysieke, zintuiglijke of mentale beperkingen gebruikt te worden, behalve;
 - als het wordt gebruikt onder toezicht of wanneer iemand die verantwoordelijk voor hun veiligheid is, gebruiksinstructies geeft; en
 - wanneer zij de risico's begrijpen.
- Kinderen moeten in het oog gehouden worden om er zeker van te zijn dat ze niet met het toestel spelen.
- Het toestel moet volgens de instructies van de fabrikant geïnstalleerd worden, in overeenstemming met de geldende lokale en nationale normen. De installateur is verantwoordelijk voor de installatie van het toestel en moet de nationale reglementeringen betreffende de installatie naleven. In geen geval kan de fabrikant aansprakelijk gesteld worden wanneer de geldende lokale installatienormen niet nageleefd worden.
- Het product moet door een gekwalificeerd vakman onderhouden worden. De gebruiker mag alleen het in dit document beschreven eenvoudige onderhoud uitvoeren.
- Elke verkeerde installatie en/of elk verkeerd gebruik kan ernstige materiële of lichamelijke schade veroorzaken (die tot de dood kan leiden).
- Raak de ventilator of de bewegende delen niet aan en steek geen voorwerpen of vingers in het toestel in de buurt van bewegende delen wanneer het toestel in werking is. • De bewegende onderdelen kunnen ernstige verwondingen of zelfs de dood veroorzaken.
- Gebruik de buizen of koppelingen niet om het toestel te verplaatsen of om eraan te trekken.

WAARSCHUWINGEN BIJ ELEKTRISCHE TOESTELLEN:

- De stroomvoeding van het toestel moet met een specifieke beschermingsinrichting (aardlekschakelaar) voor huishoudelijke installaties van 30 mA beveiligd worden, volgens de geldende normen van het land van installatie.
- Gebruik geen verlengkabel om het toestel aan te sluiten; sluit het toestel rechtstreeks op een geschikt voedingscircuit aan.
- Indien een vast toestel niet met een voedingskabel en een stekker uitgerust is, of met een ander middel waarmee het toestel van het stroomnet losgekoppeld kan worden en waarvan de contacten in alle polen losgekoppeld kunnen worden zodat in geval van overspanning van categorie III een volledige ont koppeling mogelijk is, preciseerd de handleiding dat in de vaste bekabeling een onderbrekingsmechanisme geïntegreerd moet worden, overeenkomstig de voorschriften voor de bekabeling.
- In het voedingscircuit van het toestel moet een aangepast onderbrekingsmechanisme worden geïnstalleerd dat aan alle lokale en nationale eisen met betrekking tot overspanning van categorie III voldoet en dat alle polen van het voedingscircuit loskoppelt. Dit onderbrekingsmechanisme wordt niet met het toestel meegeleverd en moet door de professionele installateur geleverd worden.
- Controleer vóór elke handeling of:
 - De spanning op het typeplaatje van het toestel overeenstemt met die van het net.
 - Het voedingsnet geschikt is voor het gebruik van het toestel en of het een aarding heeft.
 - De voedingsstekker (indien aanwezig) geschikt is voor het stopcontact.
- Als de voedingskabel beschadigd is, moet die door de fabrikant, zijn technische vertegenwoordiger of een bevoegd persoon vervangen worden om de veiligheid te garanderen.

WAARSCHUWINGEN VOOR TOESTELLEN DIE KOUEMIDDEL BEVATTEN:

- R32 is een koudemiddel van categorie A2L dat als potentieel ontvlambaar wordt beschouwd.
- Laat de vloeistof R32 of R410A niet in de atmosfeer ontsnappen. Deze vloeistof is een fluorhoudend broeikasgas dat onder het Kyoto-protocol valt, met een globaal opwarmingspotentieel (GWP) = 675 voor R32 en 2088 voor R410A (Europese verordening EU 517/2014).
- Het toestel moet op een goed geventileerde plaats opgeslagen worden, weg van elke vlambron.
- Installeer de eenheid buiten. Installeer de eenheid niet binnen, en ook niet op een afgesloten en niet-verluchte plek buiten.
- Om aan de relevante milieu- en installatienormen en -reglementeringen te voldoen, meer bepaald het decreet nr. 2015-1790 en/of de Europese verordening EU 517/2014, moet het koelcircuit eenmaal per jaar op lekken onderzocht worden. Dat moet gebeuren door een gecertificeerd specialist in koeltoestellen.
- Bewaar deze documenten tijdens de hele levensduur van het toestel om ze te kunnen raadplegen, en geef ze door aan een nieuwe eigenaar.

TABEL MET DE KENMERKEN

Modellen	INTELLIEMP 5M-V ITTP-5M-V	INTELLIEMP 6M-V ITTP-6M-V	INTELLIEMP 8T-V ITTP-8T-V
SCOP volgens EN 17645	8,2	8,3	7,6
Classificatie volgens EN 17645	A	A	A
Aanbevolen vijverafmetingen (mei tot september met dekking)	15-85 m ³	85-105 m ³	105-160 m ³
Lucht 26°C / Water 26°C / 80%HR			
Vermogen (Boostmodus)	15,8 kW	18,5 kW	30,2 kW
Prestatiecoëfficiënt (COP) (Boostmodus)	6,1	5,6	5,4
Vermogen (Smartmodus)	15,8 kW ~ 6,6 kW	18,5 kW ~ 7,7 kW	30,2 kW ~ 13,0 kW
Prestatiecoëfficiënt (COP) (Smartmodus)	6,1 ~ 12,1	5,6 ~ 12,4	5,4 ~ 10,9
Vermogen (Eco-silence)	6,6 kW	7,7 kW	13,0 kW
Prestatiecoëfficiënt (COP) (Eco-silence)	12,1	12,4	10,9
Lucht 15°C / Water 26°C / 70%HR			
Vermogen (Boostmodus)	12,9 kW	14,9 kW	23,7 kW
Prestatiecoëfficiënt (COP) (Boostmodus)	5,0	4,8	4,6
Vermogen (Smartmodus)	12,9 kW ~ 5,4 kW	14,9 kW ~ 5,9 kW	23,7 kW ~ 9,7 kW
Prestatiecoëfficiënt (COP) (Smartmodus)	5,0 ~ 7,0	4,8 ~ 7,7	4,6 ~ 7,7
Vermogen (Eco-silence)	5,4 kW	5,9 kW	9,7 kW
Prestatiecoëfficiënt (COP) (Eco-silence)	7,0	7,7	7,7
Lucht 7°C / Water 26°C / 90%HR			
Vermogen (Boostmodus)	10,6 kW	12,8 kW	19,9 kW
Prestatiecoëfficiënt (COP) (Boostmodus)	4,4	4,2	4,1
Geluidsniveau CTTM min-max (op 10m) afhankelijk van EN ISO 3741 : 2010	29 ~ 40 dB(a)	33 ~ 42 dB(a)	32 ~ 42 dB(a)
Mini-maxi geluidsniveau (op 10m) Volgens EN ISO 3744:2010	21 ~ 30 dB(a)	21 ~ 25 dB(a)	26 ~ 32 dB(a)
Bedrijfstemperatuur	-15°C -> 38°C		
Onderdelen			
Behuizing	ABS - UV-bestendig		
Koudemiddel	R32		
Installatie			
Hydraulische verbinding	1,5"/50 mm		
Stroomvoeding	230 V / 1~+N / 50 Hz		400 V / 3~+N / 50 Hz
Nominale Huidige (Maximaal)	12 A (14 A)	15 A (17 A)	11 A (15 A)
Kabelbescherming en grootte (voor 20 m)	C 16 A (3G 2,5 mm ²)	C 20 A (3G 2,5 mm ²)	3P+N C 20 A (5G 2,5 mm ²)
Macht geabsorbeerd Max	3,2 kW	4,2 kW	7,1 kW
Minimum waterdebiet	5 m ³ /h	7 m ³ /h	10 m ³ /h
Verliezen van aanklachten	77 kPa	77 kPa	77 kPa
Afmetingen (L x l x h)	979 x 695 x 837 mm	979 x 695 x 837 mm	979 x 695 x 837 mm
Netto gewicht (brutaal)	75 kg (99 kg)	75,5 kg (99,5 kg)	92 kg (116 kg)

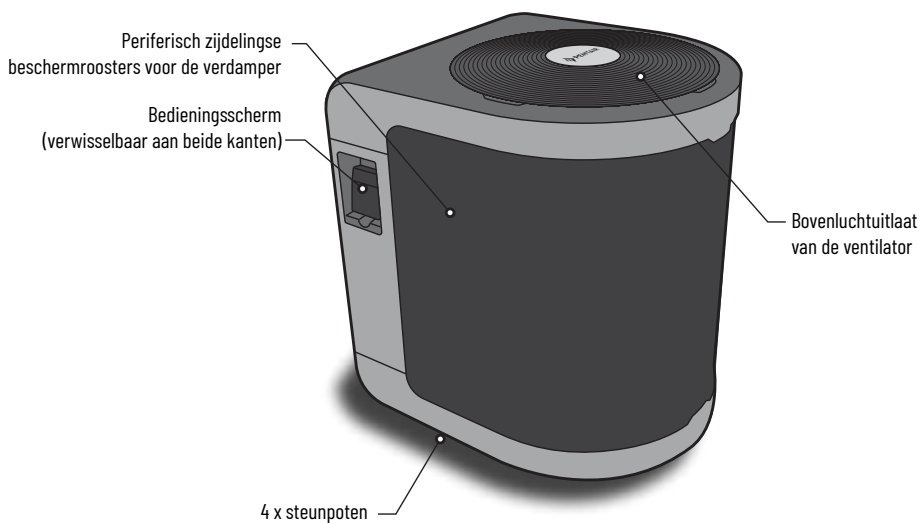
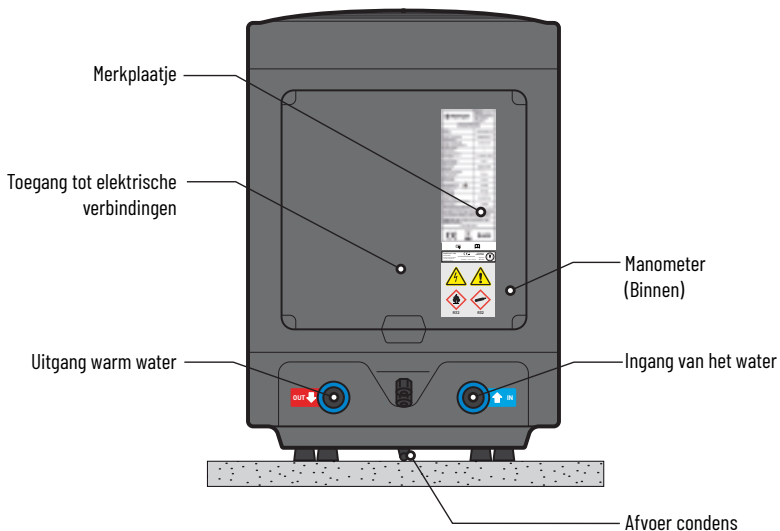
LEVERING TRANSPORT

Nadat u de WP uitgepakt hebt, controleert u de inhoud en meldt u eventuele schade. Controleer ook of de druk die de manometer aangeeft gelijk (open het achterkant bezoek luik) is aan de druk die volgens de bij de gemeten buitentemperatuur in het toestel moet heersen blz. 15. Is dat niet het geval, dan kan dat op een lek wijzen.

De WP moet steeds verticaal opgeslagen en vervoerd worden, op een pallet en in de originele verpakking.

Als de WP horizontaal opgeslagen en/of getransporteerd werd, vervalt de garantie.

ALGEMENE BESCHRIJVING



INSTALLATIE (SITE, TYPE VAN STEUN, NECESSARY FREE SPACE)

- Installeer de WP op meer dan 3.5 m van het zwembad, volgens de geldende wetten (NF C 15 100).
- Plaats de WP op een stabiel, stevig oppervlak (dat het gewicht van het toestel kan dragen) en dat waterpas ligt (giet eventueel een betonnen sokkel, zie hieronder voor geadviseerde afmetingen).
- Voorzie 1 m (minstens 30 cm) vrije ruimte voor de verticale roosters van de luchtinlaat (3 kanten van de HP), 1 m aan de achterkant wordt aanbevolen om de toegang tot het inspectieluik te vergemakkelijken en 3 m voor de uitgang van de ventilator (aan de bovenkant). De ruimte voor de uitgang moet volledig vrij zijn van obstakels.
- Leun niet op de bovengrill, loop er niet mee en plaats er geen zware voorwerpen op. Belemmer de bovenste grill niet.
- Voorzie voldoende ruimte rond de WP voor onderhoud en service.
- Voorzie een waterafvoersysteem in de buurt van de WP om de zone waar de WP geïnstalleerd is, te beschermen.
- Hou de WP zo veel mogelijk buiten het bereik van kinderen.
- De kant waar het display is geïnstalleerd kan worden omgekeerd (zie blz. 12).

De WP mag niet worden geïnstalleerd:

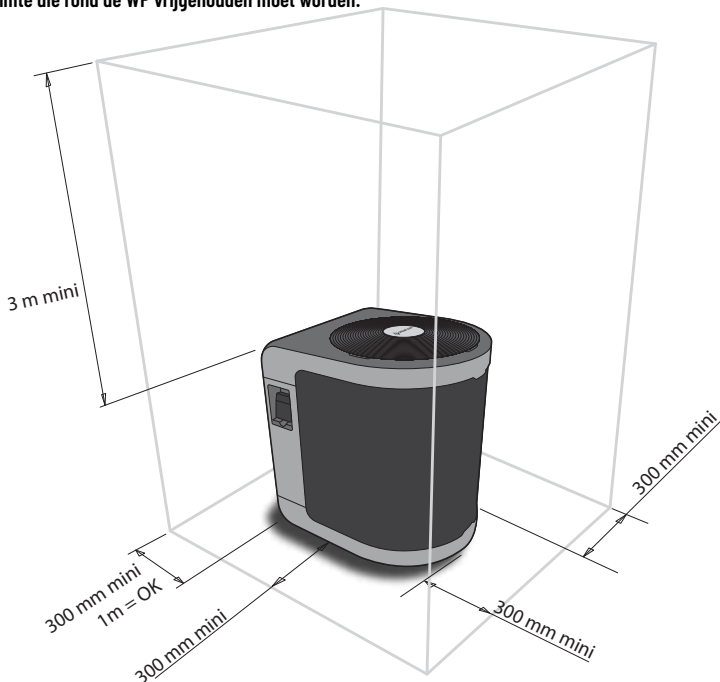
- Binnen het bereik van watersproeiers of op plekken waar water- en modderspatten terecht kunnen komen (naast een weg bijv., Hou ook rekening met de wind),
- Onder een boom,
- In de buurt van een warmtebron of ontvlambaar gas,
- Op een plaats waar ze blootgesteld wordt aan olie, ontvlambare gassen, bijtende producten of zwavelverbindingen,
- Vlakbij apparatuur die gebruikmaakt van hoogfrequente radiogolven,
- Op een plaats waar sneeuw zich kan ophopen,
- Op een plaats waar de pomp onder water kan komen te staan door de condens die ze tijdens haar werking produceert,
- Op een oppervlak dat trillingen aan de woning kan doorgeven.

Tip: de eventuele geluidshinder van uw WP verminderen:

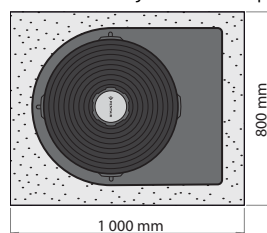
- Plaats de pomp niet onder een venster, richt de pomp ook niet naar een venster.
- Richt de uitgang van de ventilator niet naar uw burens.
- Richt de uitgang van de ventilator (koude lucht) niet naar het zwembad.
- Installeer de pomp in een open ruimte (de geluidsgolven weerkaatsen op oppervlakken).
- Plaats een geluidsscherm rond de WP, rekening houdend met de afstanden
- Installeer soepele PVC-leidingen van 50 cm op de in- en uitgang voor het water van de WP

Om de prestaties te verbeteren, wordt aangeraden de leidingen tussen de WP en het zwembad thermisch te isoleren, vooral als de afstand groot is.

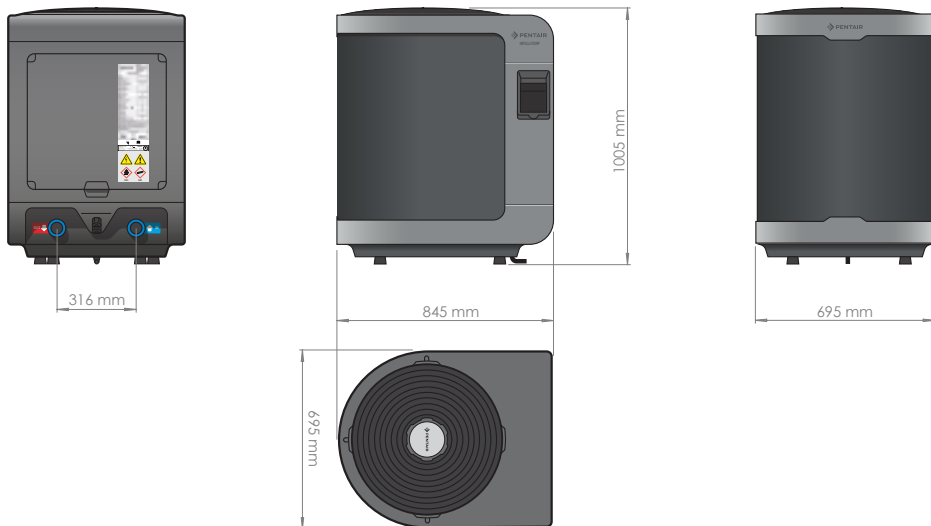
Ruimte die rond de WP vrijgehouden moet worden:



Minimale afmetingen van de betonplaat



De WP moet permanent op een stevige en vaste sokkel worden geplaatst. Gebruik de verstelbare poten om de WP waterpas te zetten.

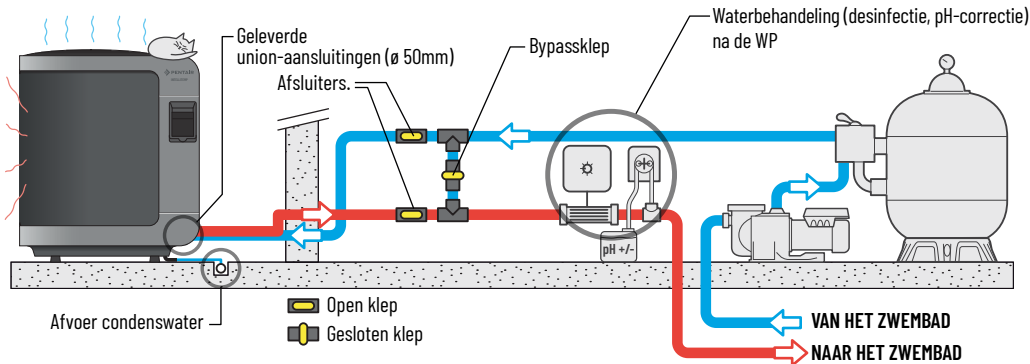


HYDRAULISCHE VERBINDINGEN:

- Vereiste waterkwaliteit voor dit toestel: NF-EN-16713-3
- De WP is compatibel met elk type van waterbehandeling. De WP moet met een pvc-buis van Ø 50 mm op het hydraulische circuit van het zwembad aangesloten worden, achter de filter en vóór het behandelingssysteem (wat dat ook is - doseerpompen voor Cl, pH, Br en/of elektrolyse-eenheid).
- Respecteer de hydraulische aansluitingsrichting (blauw = binnenkomend water, rood = uitgaand water)
- Een bypass installeren is absoluut nodig om gemakkelijk aan de WP te kunnen werken. Tijdens normale werking is de bypass klep volledig gesloten en zijn de afsluiters open. Tijdens onderhoud is de bypass klep volledig open en zijn de afsluiters gesloten. Het debiet in de warmtepomp wordt automatisch aangepast door de Variable Flow Technology.
- Alvorens de pvc-buizen op de WP aan te sluiten, moet u nakijken of alle resten van de werkzaamheden (stenen, aarde enz.) uit het circuit verwijderd zijn.

Aansluiting van de kit voor de afvoer van het condenswater:

Tijdens de werking van de WP wordt condens gevormd. Afhankelijk van de vochtigheidsgraad vertaalt zich dat in een min of meer grote hoeveelheid water die wegstroomt. Om dat wegstromend water, dat tot meerdere liters water per dag kan ophopen, te kanaliseren, raden we u aan om de bijgeleverde afvoerkit te installeren en op een geschikte waterafvoer aan te sluiten.



Aansluitingen voor de stroomvoeding:

- Vóór er in de WP zelf gewerkt wordt, moet de stroomvoeding ervan onderbroken worden: risico van elektrische schokken die materiële schade, ernstige verwondingen of zelfs de dood tot gevolg kunnen hebben.
- Alleen een gekwalificeerde en ervaren technicus is bevoegd om aan de bekabeling in de WP te werken of om de voedingskabel te vervangen.
- De stroomvoeding moet overeenstemmen met de spanning die op het typeplaatje van de WP vermeld is.
- De WP moet verplicht op een aarding aangesloten worden

Elektrische installatie:

Om veilig te werken en om geen schade aan uw elektrische installatie te berokkenen, moet de WP met inachtneming van de volgende regels op een algemene voeding aangesloten worden:

Stroomopwaarts moet de algemene stroomvoorziening door een aardlekschakelaar van 30 mA worden beschermd.

De WP moet op een aangepaste stroomonderbreker C (zie onderstaande tabel) aangesloten worden, in overeenstemming met de geldende normen en reglementeringen in het land waar het systeem is geïnstalleerd.

De voedingskabel moet aan het vermogen van de WP aangepast zijn en aan de lengte die voor de installatie nodig is (zie tabel hieronder). De kabel moet geschikt zijn voor gebruik buitenshuis.

Bij een driefasig systeem moet de volgorde van de faseaansluitingen worden gerespecteerd.

Bij een faseomkering zal de compressor van de WP niet werken en een EA08 foutcode verschijnt op het scherm.

Op openbare plaatsen is de installatie van een noodstopknop in de buurt van de WP verplicht.

De elektrische spanning moet overeenkomen met de spanning die op de WP staat.

De aansluitingen moeten berekend zijn op het vermogen van de WP en op de staat van de installatie.

Modellen	Voeding	Max. stroom	Diameter van de kabel R02V en maximale lengte van de kabel	Bescherming tegen magnetische en thermische invloeden (C)
ITTP-5M-V	Monofasé 230 V ~, 50 Hz	14.0 A	3x4 mm ² / 30m 3x6 mm ² / 40m 3x10 mm ² / 70m	20 A
ITTP-6M-V		17.0 A		
ITTP-8T-V	Triphasé 380 V ~, 50 Hz	15.0 A	5x4 mm ² / 70m	20 A

- Gebruik de pakkingbussen en kabeldoorvoeringen die binnen in de WP beschikbaar zijn voor de doorvoer van de kabels.
- Omdat deze WP buiten wordt geïnstalleerd, moet de kabel door een daartoe voorziene beschermhuls geleid worden. De voeding van de WP moet voorzien zijn van een beschermingssysteem overeenkomstig de geldende wetgeving.
- De elektrische kabels moeten op 50 cm diepte (85 cm onder een weg) worden ingegraven in een huls voor elektrische kabels (rode geribbelde huls). Wanneer een kabel in een huls een andere ingegraven kabel of leiding (gas, water, ...) kruist, moet de afstand tussen beiden groter zijn dan 20 cm.

REGELS ELEKTRISCHE BEDRADING:

Dit product moet worden geïnstalleerd door een gediplomeerde of gecertificeerde electricien of een gekwalificeerde professional op het gebied van zwembaden in overeenstemming met de lokale regelgeving, afhankelijk van het land:

A = ÖVE 8001-4-702

CZ = CSN 33 2000 7-702

E = UNE 20460-7-702 1993, RECBT ITC-BT-31 2002

F = NF C15-100

H = MSZ 2364-702/1994/MSZ 10-553 1/1990

IRL = Wiring Rules + IS HD 384-7-702

M = MSA HD 384-7-702.S2

P = RSUUEE

SK = STN 33 2000-7-702

TR = TS IEC 60364-7-702

B = AREI / RGIE

D = DIN VDE 0100-702

EW = EVHS-HD 384-7-702

GB = 6S7671:1992

I = CEI 64-8/7

LUX = 384-7.702 S2

NL = NEN 1010-7-702

PL = PN-IEC 60364-7-702:1999

SLO = SIST HD 384-7-702.S2

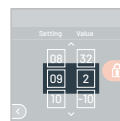
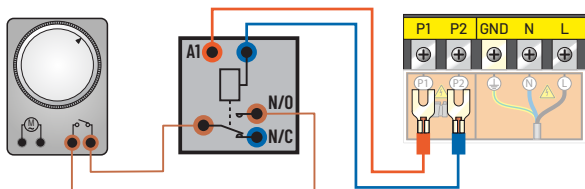
Er dient ook te worden voldaan aan alle lokale installatievoorschriften en -verordeningen. Een ondeugdelijke installatie kan een elektrisch gevaar creëren dat kan resulteren in de dood of ernstig lichamelijk letsel voor gebruikers van het zwembad, installateurs, of anderen als gevolg van een elektrische schok, en kan ook schade aan de stroombron veroorzaken. Schakel altijd de stroom van alle apparatuur uit bij de stroomonderbreker voordat u de apparatuur installeert of verwijdert. Het nalaten hiervan kan resulteren in de dood of ernstig lichamelijk letsel.

De prioriteit gaat naar de verwarming:

Het is mogelijk om de filtratiepomp op de WP aan te sluiten zodat het water, ook als dat niet op de gewenste temperatuur is, gefilterd kan worden. Vooraf moet een "spanningsvrij contact" (normaal geopend relais of schakelaar) met een spoel van 230 V AC aangeschaft worden.

Elektrische aansluitingen:

- Sluit de spoel van dit relais (A1 en A2) aan op de klemmen P1 en P2 van de WP.
- Sluit de in- en uitgang van het spanningsvrije contact (normaal geopend) aan, parallel met het spanningsvrije contact van de filtertimer van het zwembad.



Parameter van de verbinding waarmee rekening moet worden gehouden:

Controleer dat de instelling van de parameter van de filtratiepomp (parameter #9) is ingesteld op "2" (toegang beschreven op blz. 11).

Neem contact met ons op om de instelling te wijzigen als dit niet het geval is.

DE WP BIJ HET BEGIN VAN HET SEIZOEN MET WATER VULLEN EN IN GEBRUIK NEMEN

Zodra de WP via de bypass met het watercircuit verbonden is, en ze door een professional op het elektrische circuit aangesloten is, moet u controleren of:

- De WP goed horizontaal staat (waterpas).
- De WP goed bevestigd is en stabiel staat.
- De lucht die nog in de leidingen van de WP aanwezig kan zijn, verwijderd wordt.
- De manometer, op de achterzijde van de WP, wel degelijk een temperatuur aangeeft die met de omgevingstemperatuur overeenstemt.
- Het watercircuit goed aangesloten is (geen lekken of beschadiging van de hydraulische aansluitingen, goed aangespannen schroefverbindingen).
- Het elektrische circuit goed aangesloten (goede bevestiging van de kabels op de klemmen en de tussenschakelaar), goed geïsoleerd en geaard is.
- De hierboven beschreven installatie- en gebruiksvoorwaarden goed nageleefd worden.
- De buitentemperatuur tussen 0 en +35 °C bedraagt.
- De watertemperatuur minimaal 15 °C bedraagt.
- De verdampers op de WP zuiver is (bladeren, stof, pollen, spinnenwebben, ...)

U kunt uw toestel dan in werking stellen door de volgende stappen in deze volgorde uit te voeren:

- Open de 3 kleppen van de bypass (zie hydraulisch schema).
- Sluit de bypassklep voor de helft.
- Verwijder onnodige voorwerpen of gereedschap rond de WP.
- Start de pomp van het filtratiesysteem op.
- Zet de WP onder spanning door de stroomonderbreker in te schakelen en door de ON/OFF-knop op het display te bedienen.
- Controleer of de WP tegelijk met het filtratiecircuit start en stopt: als er geen water in de WP wordt opgemerkt, geeft het display «FLO» aan.
- De WP begint na enkele minuten te werken.
- De temperatuur instellen (hoofdstuk "Regeling").
- Het waterdebiet instellen (hoofdstuk "Regeling van het waterdebiet").
- Na enkele minuten kunt u de bypassklep instellen zoals aangegeven in het hoofdstuk «Regeling van het waterdebiet». Bedek daarna het zwembad en laat de WP verscheidene dagen werken met de filtratiepomp in 'geforceerde modus', tot het water in het zwembad de gewenste temperatuur heeft.

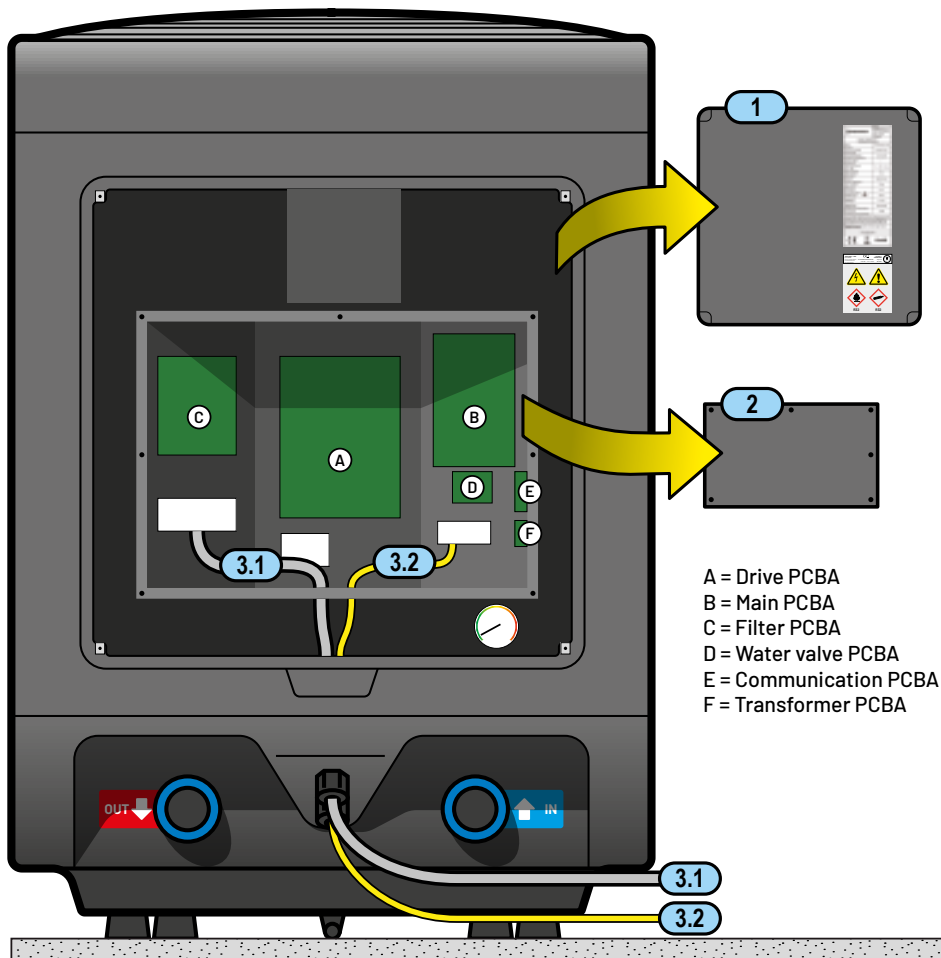
ELEKTRISCHE AANSLUITINGEN:

- Omdat deze WP buiten wordt geïnstalleerd, moet de kabel door een daartoe voorziene beschermhuls geleid worden. De voeding van de WP moet voorzien zijn van een beschermingssysteem overeenkomstig de geldende wetgeving.
- De elektrische kabels moeten op 50 cm diepte (85 cm onder een weg) worden ingegraven in een huls voor elektrische kabels (rode geribbelde huls). Wanneer een kabel in een huls een andere ingegraven kabel of leiding (gas, water, ...) kruist, moet de afstand tussen beiden groter zijn dan 20 cm.

Elektrische verbindingen (stroomvoorziening, Afstandsbediening via de aansluiting op de RS-485)

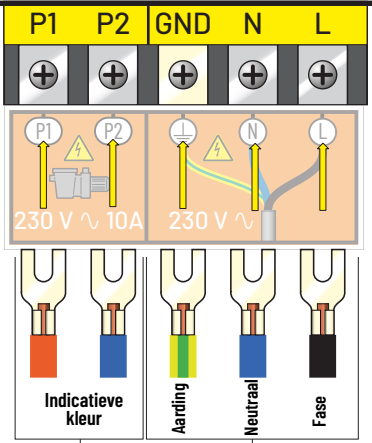
Opmerking: Het is mogelijk om uw WP via een spanningsvrij contact (schakelaar) of de Pentair bus RS-485 te bedienen.

- 1: Verwijder het inspectieluik door de vier schroeven los te schroeven
- 2: Verwijder het voorpaneel van de elektrische kast door de 7 schroeven los te schroeven
- 3: Gebruik de kabeltrekkers ter plaatse om elke kabel met de juiste doorsnede te brengen, zie onderstaand schema. Gebruik de aanwezige kabeltrekkers om elke kabel met passende doorsnede, zie onderstaand schema, in de vrije wartel te brengen (2.1 voor voeding, 2.2 voor schakelaar / RS-485).
- 4: Breng de kabel naar het betreffende klemmenblok en draai de kabelklem vast. Trek aan de kabel om te controleren of hij niet wegglijdt.
- 5: Sluit de voeding aan (3 draden voor eenfase, 5 draden voor driefase) volgens onderstaande schema's.
- 6: Sluit de schakelaar of de RS-485 BUS aan volgens onderstaand schema.
- 7: Vervang het voorpaneel van de elektrische kast en schroef het weer vast.
- 8: Vervang het inspectieluik en schroef het weer vast.

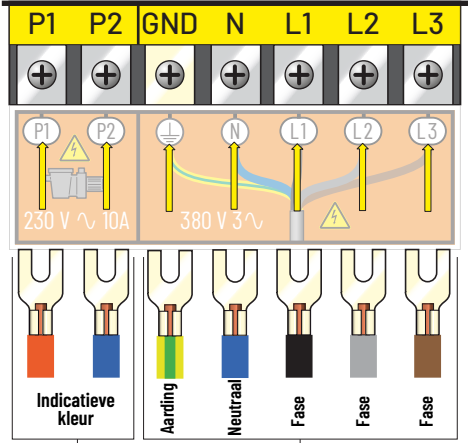


3.1 Voeding van de HP, aansluitingen

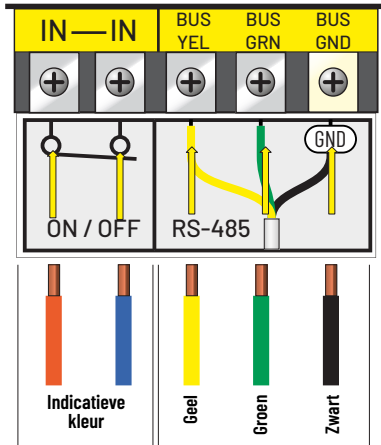
Eenfasiedienstversie: (ITTP-5M-V & ITTP-6M-V)



Driefasige versie: (ITTP-8T-V)



3.2 Stuur de HP op afstand aan met behulp van de automatiseringsapparatuur van Pentair.

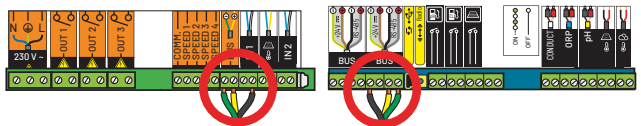
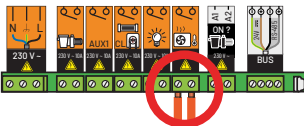


Ingang spanningsvrij contact (ON-OFF verplaatst), verwijder de aanwezige shunt

Verbindingsbus Pentair (IntelliPool, Speedeo ...)

Verbinding met Maestro :

Verbinding met Speedeo : Verbinding met IntelliPool :



ALGEMEEN GEBRUIK:

Waterkwaliteit (norm):

- De waterkwaliteit moet absoluut aan de volgende normen voldoen:
- Chloorconcentratie lager dan 2,5 ppm
- pH-waarde van 6,9 tot 8
- In geval van shockchlorering, de warmtepomp isoleren door de in- en uitlaatkleppen ervan te sluiten en ze na de behandeling terug in hun oorspronkelijke positie te zetten.

GEBRUIK

- Bedek het zwembad met een bubbelzeil, een luik ..., om warmteverlies te vermijden.

De temperatuur in stand houden:

- Zodra de gewenste temperatuur bereikt is, kunt u de dagelijkse filtratieduur programmeren volgens uw gewoonten (minimaal 8 tot 10 uur per dag tijdens het seizoen). De warmtepomp zal automatisch starten wanneer dit nodig is. De minimale werkingstijd varieert afhankelijk van de gebruiksperiode. Neem contact op met uw handelaar voor meer informatie.

Als u merkt dat de watertemperatuur van het zwembad daalt terwijl het toestel voortdurend werkt, verhoogt u de dagelijkse werkingstijd van uw filtratie.

Vergeet niet de isothermische afdekking aan te brengen wanneer u het zwembad niet gebruikt om het warmteverlies te beperken.

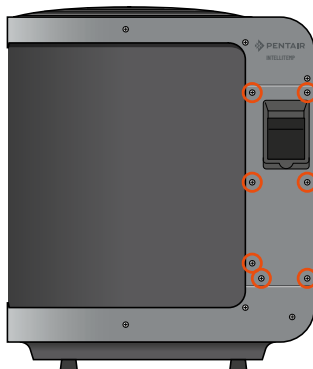
BELANGRIJK: een zwembad zonder afdekking verliest 4 keer meer energie dan een vergelijkbaar afgedekt zwembad.

Bij de keuze van een warmtepomp moet altijd rekening gehouden worden met de aanwezigheid van een afdekzeil, een rolruik of een andere afdekking van het zwembad zodra dat niet meer gebruikt wordt.

VERWIJDERBARE SCHERMPPOSITIONERING

Deze HP is ontworpen om het mogelijk te maken om te kiezen aan welke kant het scherm wordt geplaatst.

- 1: Open het inspectieluik
- 2: Koppel van binnenuit de connector van het display los van de witte kabel
- 3: Schroef van buitenaf het stalen zijpaneel met de opening voor het display los (7 schroeven)
- 4: Schroef van buitenaf ook het tegenoverliggende paneel los
- 5: Maak het display los van zijn positie en klem het op de tegenoverliggende nis.
- 6: Verplaats van binnenuit de connector met de witte kabel naar de andere kant
- 7: Verbind het display opnieuw en controleer of het display correct werkt
- 8: Plaats het stalen paneel met een opening aan de kant van het display.
- 9: Herplaats de schroeven en schroef ze vast.
- 10: Herhaal hetzelfde proces voor het dichte stalen paneel
- 11: Sluit het inspectieluik



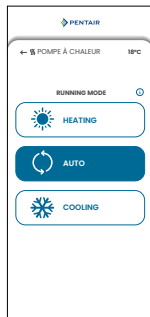
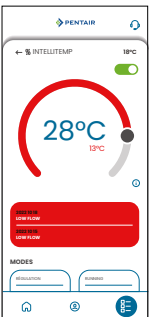
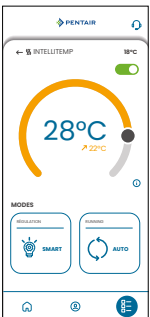
PENTAIR TEMP App

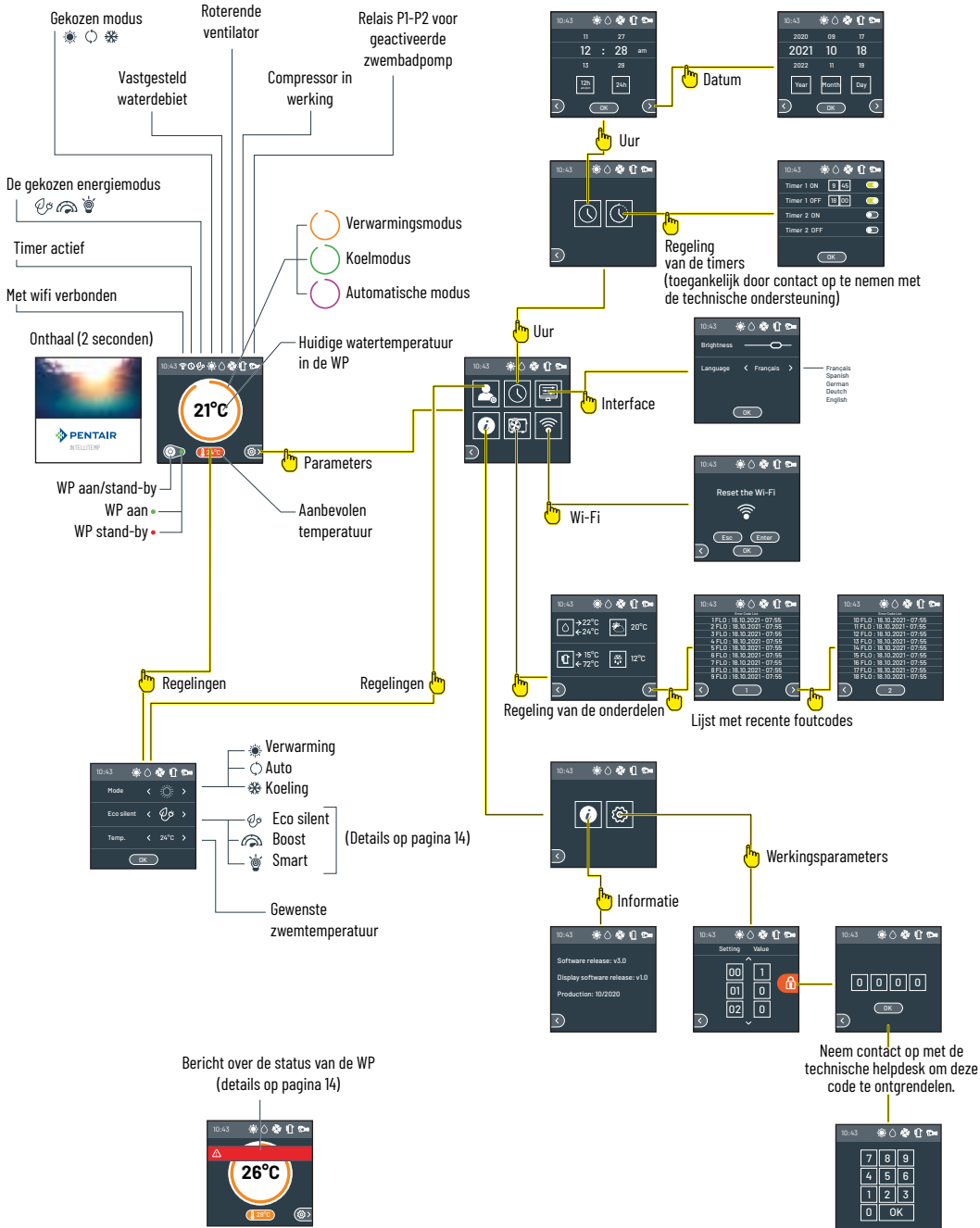
Zorg dat de warmtepomp een WiFi-sigitaal kan ontvangen. Neem een recente smartphone, activeer Bluetooth.

- Download in de Apple en Android store de Pentair Temp App en maak vervolgens uw account aan door de stappen te volgen.

- Scan de QR-code die zich achter het toegangsluik bevindt om uw IntelliTemp te verbinden. Activeer de Bluetooth-verbinding van uw WP door gedurende 10 seconden op de koppelingsknop van de WiFi-module te drukken die bovenop het elektriciteitskastje is geïnstalleerd.

- U kunt nu uw warmtepomp op afstand bedienen. Zodra de warmtepomp is aangesloten, kunnen onze technici indien nodig op afstand ingrijpen.





OMKEERBARE DISPLAY LOCATIE:**- ECO-SILENCE verwarmings- of koelmodus: de zuinigste en stilste.**

De warmtepomp varieert de snelheid van de componenten om een optimaal geluidsniveau en rendement te handhaven.

Gebruik van 30% tot 60% van het vermogen. COP en geluidsniveau krijgen prioriteit, de ventilator draait op minimale snelheid en de compressor draait om de COP te optimaliseren.

- SMART verwarmings- of koelmodus: de meest intelligente, die zich aanpast aan uw behoeften en de omgeving.

De warmtepomp varieert de snelheid van de componenten om een optimale verhouding tussen vermogen en geluid te handhaven.

Gebruik van 30% tot 100% van het vermogen. Het vermogen en het geluidsniveau worden automatisch aangepast aan de buitentemperatuur en de temperatuur van het water in uw zwembad.

- Verwarmings- of koelmodus BOOST: Het maximale vermogen van de warmtepomp.

De warmtepomp varieert de snelheid van de componenten om het maximale vermogen te behouden.

De warmtepomp varieert de snelheid van de componenten om een maximaal vermogen te handhaven. 85% tot 100% vermogen wordt gebruikt om een snelle temperatuurstijging te garanderen.

TABEL MET DE VERSCHILLENDE AANDUIDINGEN OP HET SCHERM

Weergave	Betekenis	Controle	Maatregel
St-by	Stand-by		
FLO	Geen/onvoldoende waterdebiet	<ul style="list-style-type: none"> - Controleer het waterdebiet in het toestel. - Controleer de vervuiling van de filter. - Controleer de instelling van de bypass. - Controleer de doorstroomrichting van het water in het toestel (ingang onderaan, uitgang bovenaan) 	
AL10 / AL11	Fout hoge druk		
AL15 / AL16	Te groot temperatuurverschil tussen wateringang en wateruitgang		
AL18	Te hoge temperatuur op de uitgang van de compressor		
AL17	Bescherming bij een te lage temperatuur in de koelmodus		
AL7 / AL8	Communicatiefout.	Controleer de aansluitingen tussen het display en het moederbord in het toestel.	Neem contact op met uw dealer.
AL3	Sondefout (water IN)	Controleer of de sonde in kwestie correct is aangesloten.	
AL4	Sondefout (water UIT)		
AL5	Sondefout (verdamp(er))		
AL1	Sondefout (compressor OUT)		
AL2	Sondefout (compressor IN)		
AL6	Sondefout (omgevingstemperatuur)		
AL9	Ventilatorfout	Controleer de aansluitingen van de ventilator.	
AL14	Temperatuur te laag	De buitentemperatuur is < 0 °C.	Wacht tot de temperatuur hoger is.
AL19 / AL20	Probleem met de stroomvoeding	De installatie door een bevoegd technicus laten nakijken.	
AL21 / AL22 AL23 / AL24 AL25	Elektronisch probleem/oververhitting	Schakel de voeding van het toestel 5 tot 10 minuten uit, controleer of het goed geventileerd is en of het luchtdebiet niet geblokkeerd of vertraagd is. Schakel het toestel opnieuw in.	Neem contact op met uw dealer.
EA08	Inversie van de fases	Schakel het apparaat uit, controleer de algemene bedrading en de bedrading van de compressor.	De fases opnieuw aansluiten in overeenstemming met de markeringen
EA09	Faseverlies		

ONDERHOUD / SERVICE

- Altijd voor de WP een onderhoudsbeurt krijgt, moet de stroomvoeding onderbroken worden: risico van elektrische schokken die materiële schade, ernstige verwondingen of zelfs de dood tot gevolg kunnen hebben. Het onderhoud moet door een gekwalificeerde technicus uitgevoerd worden.

Schoonmaak (moet minstens eenmaal per jaar door een bevoegd persoon uitgevoerd worden):

- De ingangen van de verdampers en de uitgang van de ventilator moeten tijdens het onderhoud schoongemaakt worden om een goed rendement te behouden.
- De behuizing van de WP moet met een vochtige zachte doek (microvezel bijvoorbeeld) schoongemaakt worden. Het gebruik van schoonmaakmiddelen of andere huishoudelijke producten kan het oppervlak en de eigenschappen van de behuizing aantasten.
- De verdampers kan voorzichtig gereinigd worden met een stofzuiger met een zachte borstel, een zachte kwast of een zachte waterstraal. Gebruik nooit een hogedrukreiniger.

Jaarlijks onderhoud, veiligheidscontroles (moeten minstens eenmaal per jaar door een bevoegd iemand uitgevoerd worden):

Vóór elke onderhoudsbeurt moet het toestel uitgeschakeld worden en moet u enkele minuten wachten vooraleer de drukcontroletoestellen aan te brengen. De hoge druk en temperatuur van bepaalde onderdelen van het koelcircuit kunnen ernstige brandwonden veroorzaken.

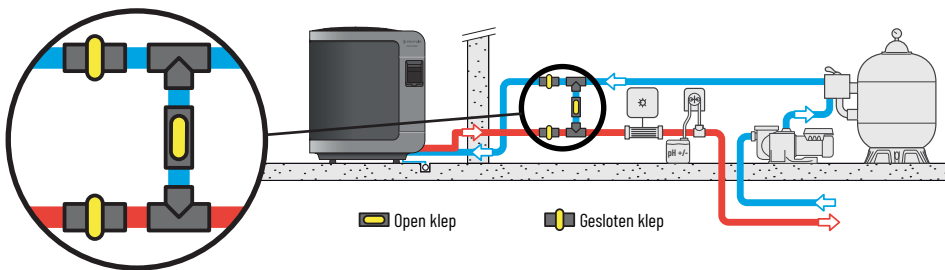
- Controleer of de elektrische kabels goed zitten.
- Controleer de aansluiting van de aardingen.
- Controleer de staat van de manometer, de druk volgens de temperatuur (tabel hieronder) en de aanwezigheid van koudemiddel.

+60°C = 38.3 bar	+32°C = 19.3 bar	+20°C = 13.7 bar	+8°C = 9.4 bar	-4°C = 6.1 bar	-16°C = 3.7 bar
+55°C = 34.2 bar	+30°C = 18.3 bar	+18°C = 12.9 bar	+6°C = 8.8 bar	-6°C = 5.7 bar	-18°C = 3.3 bar
+50°C = 30.4 bar	+28°C = 17.3 bar	+16°C = 12.2 bar	+4°C = 8.2 bar	-8°C = 5.2 bar	-20°C = 3.0 bar
+45°C = 26.9 bar	+26°C = 16.3 bar	+14°C = 11.4 bar	+2°C = 7.6 bar	-10°C = 4.8 bar	
+40°C = 23.8 bar	+24°C = 15.4 bar	+12°C = 10.7 bar	0°C = 7.1 bar	-12°C = 4.4 bar	
+35°C = 20.9 bar	+22°C = 14.5 bar	+10°C = 10.0 bar	-2°C = 6.6 bar	-14°C = 4.0 bar	

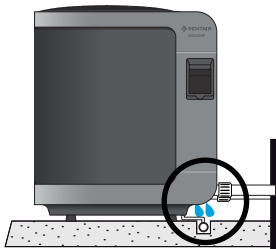
OVERWINTERING

1 - De stroomvoeding van de WP uitschakelen

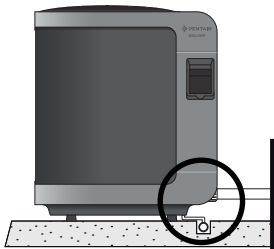
2 - De bypassklep volledig openen en de in- en uitgangskleppen van de WP sluiten



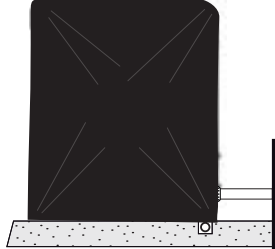
3 - Schroef de union-verbindingen los om al het water uit de WP af te voeren.



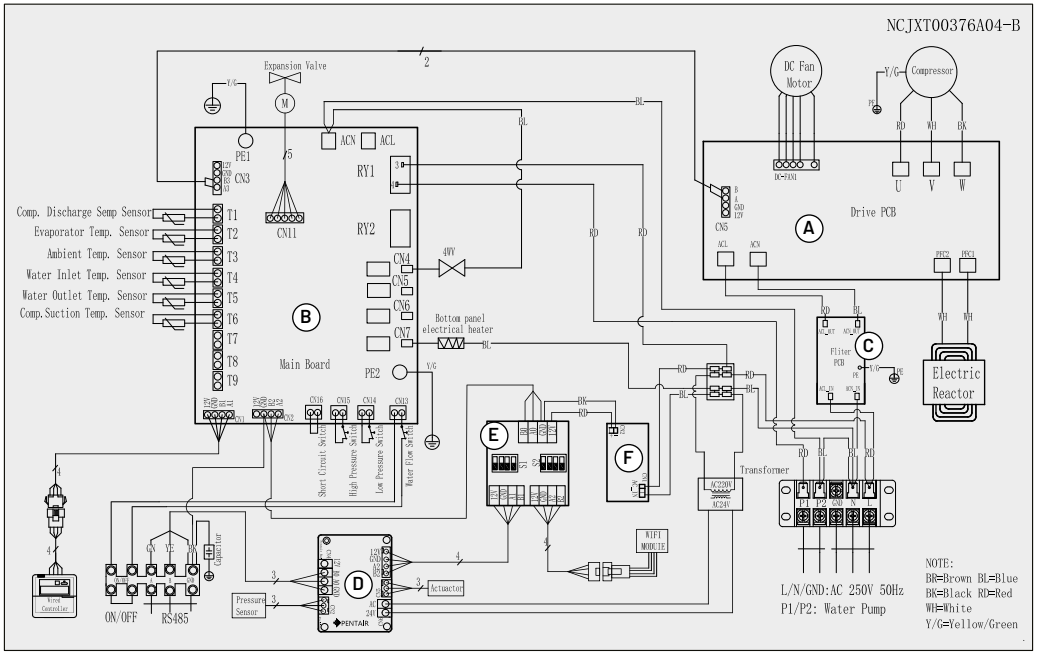
4 - Schroef de union-verbindingen lichtjes met de hand terug om te voorkomen dat vreemde voorwerpen in de WP dringen.



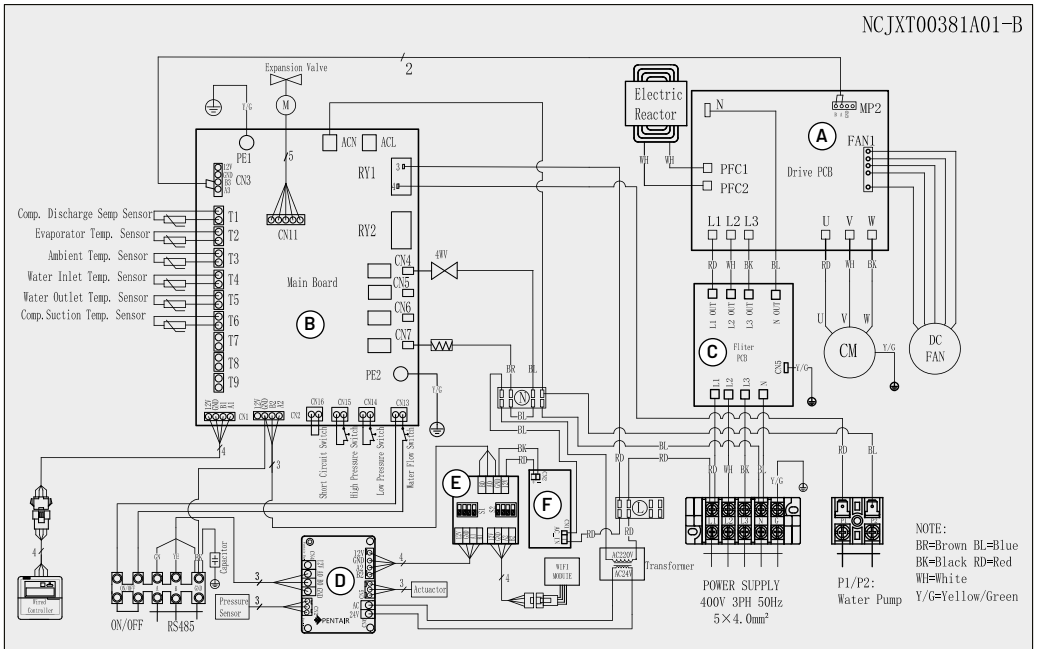
5 - Plaats de geleverde winterafdekking op de WP.



ITTP-5M-V / ITTP-6M-V



ITTP-8T-V

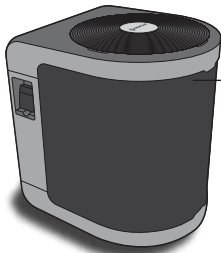


Als uw WP het einde van haar levensduur bereikt en als u haar niet wilt behouden, gooi ze dan niet in de vuilnisbak.

De WP moet selectief ingezameld worden met het oog op hergebruik, recycling of revalorisatie.

Ze bevat stoffen die mogelijk schadelijk zijn voor het milieu en die bij recycling worden geëlimineerd of geneutraliseerd.

Kies dan een van deze drie oplossingen:

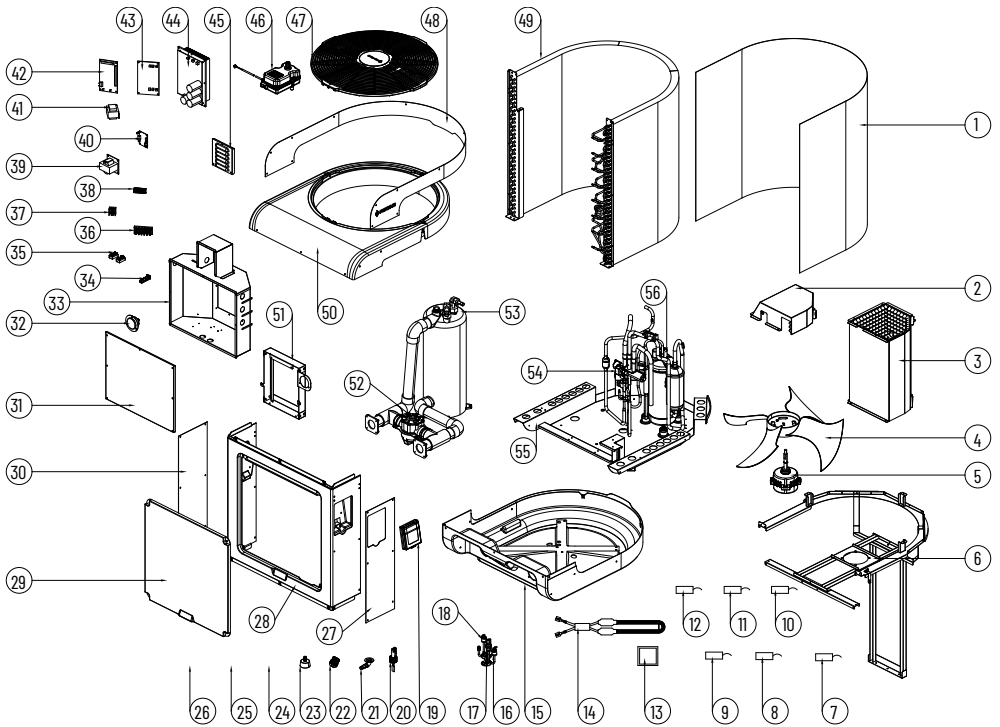


De WP in een containerpark afleveren.

De WP aan een vereniging met een sociale doelstelling geven om ze te herstellen en opnieuw in omloop te brengen

De WP bij een nieuwe aankoop bij de verkoper inleveren

GEGEVENS VAN DE INTERNE ONDERDELEN



- | | | | | | |
|-------------------------------|-----------------------------------|----------------------|-------------------------------|-----------------------------|------------------------------|
| 1. Verdamporrooster | 11. Omgevingstemperatuursensor | 21. Afvoer | 31. Deksel elektriciteitskast | 41. Transformator | 51. Elektriciteitskasthouder |
| 2. Compressorbox 1 | 12. Spoelsensor | 22. Wartel PGZI | 32. Manometer | 42. Hoofdprintplaat | 52. Water klep |
| 3. Compressorbox 2 | 13. Display | 23. Rubber voeten | 33. Elektrisch kastje | 43. Filter PCB | 53. Warmtewisselaar |
| 4. Ventilatorblad | 14. elektrisch verwarmingselement | 24. 4WV SPOEL | 34. Compressor kabel armatuur | 44. Aandrijving PCB | 54. 4WV-BAK |
| 5. Ventilatormotor | 15. Plastic onderpaneel | 25. 4WV SPOEL | 35. 2 klemmenbord 2 | 45. Deksel reactorkast | 55. Onderste metalen paneel |
| 6. Steun voor ventilatormotor | 16. HP | 26. EEV SPOEL | 36. 5 aansluitingenkaart | 46. Klep actuator | 56. Compressor |
| 7. Afvoersensor | 17. Hoge druksensor | 27. Zijpaneel rechts | 37. 2 klemmenbord | 47. Ventilatorrooster | |
| 8. Zuigensensor | 18. Lage druksensor | 28. Achterpaneel | 38. 12 klemmenbord | 48. Bovenste metalen paneel | |
| 9. Water in sensor | 19. Display box | 29. Servicepaneel | 39. Reactor | 49. Verdampner | |
| 10. Water uit sensor | 20. Waterstroomschakelaar | 30. Links paneel | 40. Waterklep PCB | 50. Bovenste plastic paneel | |



Pentair International SARL

Ave. de Sévelin 20, CH-1004 - LAUSANNE, Switzerland

All indicated Pentair trademarks and logos are property of Pentair. Third party registered and unregistered trademarks and logos are the property of their respective owners.

© 2023 Pentair. All rights reserved.

Ave. de Sévelin 20, CH-1004 - LAUSANNE, Suisse

Toutes les marques et tous les logos indiqués sont la propriété de Pentair. Les logos et marques déposées ou non de tierces parties sont la propriété de leurs propriétaires respectifs.

© 2023 Pentair, tous droits réservés.

Ave. de Sévelin 20, CH-1004 - LAUSANNE, Switzerland

Alle vermeldte Pentair-handelsmerken en -logo's zijn het eigendom van Pentair. Alle andere geregistreerde en niet-geregistreerde handelsmerken en logo's zijn het eigendom van hun respectieve eigenaars.

© 2023 Pentair. Alle rechten voorbehouden.

Ave. de Sévelin 20, CH-1004 - LAUSANNE, Switzerland

Alle Pentair-Warenzeichen und -Logos sind Eigentum von Pentair. Eingetragene oder nicht eingetragene Warenzeichen und Logos von Drittherstellern sind Eigentum ihrer jeweiligen Eigentümer.

© 2023 Pentair. Alle Rechte vorbehalten.

Ave. de Sévelin 20, CH-1004 - LAUSANNE, Suíça

Todas las marcas comerciales y logotipos de Pentair indicados son propiedad de Pentair. Las marcas comerciales registradas y no registradas y los logotipos de terceros son propiedad de sus respectivos dueños.

© 2023 Pentair. Todos los derechos reservados.

Ave. de Sévelin 20, CH-1004 - LAUSANNE, Svizzera

Tutti i marchi e i loghi Pentair indicati sono di proprietà di Pentair. Marchi e loghi di terze parti, registrati e non, sono di proprietà dei rispettivi titolari.

© 2023 Pentair. Tutti i diritti riservati.

Av. de Sévelin 20, CH-1004 - LAUSANNE, Suíça

Todas as marcas e logótipos mostrados são propriedade da Pentair. Os logótipos e marcas de terceiros, registados ou não, são propriedade dos seus respectivos proprietários.

© 2023 Pentair, todos os direitos reservados.